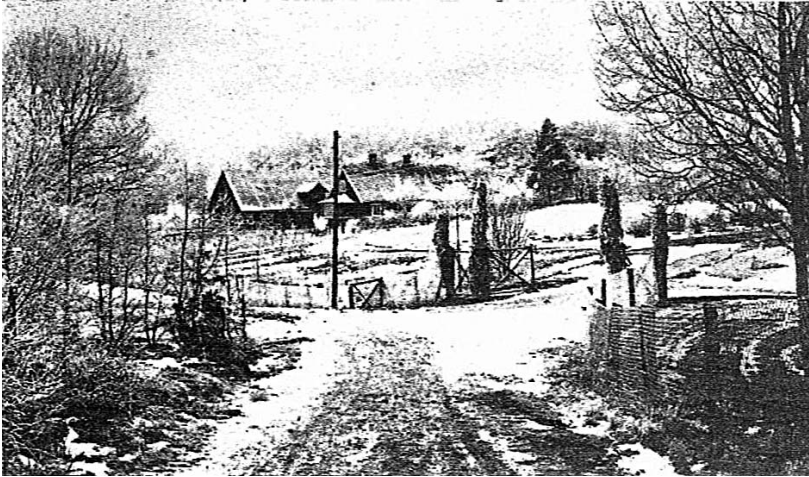


Blinkarpshemmet

I boken "Det gamla Röstånga" sammanställd av Martin Simonsson och C.G.Fors, kan man se hur Blinkarps egendom såg ut innan Malmöhus läns landsting inköpte gården, för att där upprätta ett sanatorium för vård av tuberkulossjuka människor. Året var 1911.



En period användes Blinkarpshemmet till försumliga fäder. Det var män som inte fullgjorde sina försörjningsskyldigheter.

Landstinget beslöt 1943 att Blinkarpshemmet skulle användas som arbetshem för psykiskt efterblivna manliga patienter. Ombyggnaden tog tid och inte förrän 1946 i mars kunde den första gruppen arbetshemselever flyttas över från Möllevångshemmet till Blinkarpshemmet. Flytten gick från Lund till Blinkarp. På

Blinkarpshemmet fanns plats för 58 elever.

Den första lagen inom sinnesslöområdet antogs av 1944 års riksdag. Den nya lagen föreskrev skolplikt för bildbara sinnesslöa i skolåldern. Detta innebar då rent praktiskt att Möllevångshemmet blev Malmöhus landstings centralanstalt. Blinkarpshemmet skulle utgöra en särskild avdelning av centralanstalten

1954 kom en ny lag som bl. a innebar att benämningen "sinnesslöa" ersattes av "psykiskt efterblivna". Efter 13 år, 1967 kom en lag som medförde genomgripande förändringar. Individerna ställs i centrum och har rätt att få sina särskilda behov av omsorger tillgodosedda.

1970 byggdes Blinkarpshemmet om och man fick ett helt nytt kök och ny matsal. Det byggdes även paviljonger, så att varje elev skulle få ett eget rum.

Ylva Olin

Källor: "Det gamla Röstånga" En kavalkad i ord och bilder sammanställd av Martin Simonsson. Behjälplig med bildmaterial: C. G. Fors

"Omsorger i hundra år" Lars-Olof Jacobson

Intervju med några personer som arbetat i jordbruket, köket, vården och vävsalen

Jordbruk och skogsarbete

Gunnar Olin

Hösten 1957 började jag som vikarie på Blinkarp. Jag var då 18 år och hade inte gjort min värnplikt. Arbetet bestod i att vara arbetsledare för en grupp elever, som arbetade inom jordbruket. Eftersom den arbetsledaren jag vikarierade för arbetade i stallet, så var det bara att hugga in och mjölka 20 kor.

Det var tidiga morgnar, redan kl. 5.00 skulle man vara på plats. Men det första som skulle

göras var att gå runt och väcka 4 st. elever, som hjälpte till med kor, grisar, kalvar och ungdjur. Kl. 6.00 kom ytterligare 3 raska pågar för att sköta om varsin häst. Hästarna användes i jordbruket och till skogsarbete. Det var långa arbetspass, både vardag och helg, men pågarna var starka och arbetsamma.

Efter värnplikten och lantbruksskolan i Osby, kom jag åter till Blinkarpshemmet och där blev jag kvar i 28 år.

1960 utökades Blinkarps skog och åkrar.



Landstinget köpte då in Adolf Pålhlssons gård, som låg nere i byn, mitt emot f.d. Röstängahallen. Eftersom Adolf Pålhlssons skog och åkrar gränsade intill Blinkarpshemmets ägor, så föll det sig naturligt för Landstinget att köpa in egendomen. Detta innebar mycket arbete för elever och arbetstagare. Adolf Pålhlssons stall revs och fraktades bort. Skogen fick röjas och avverkas. Ny skog planterades. Gamla vägen till Blinkarp lagades och renoverades. En del nya skogsvägar anlades. Ljusslingan som utgår från nya idrottsplatsen är en sådan väg.

För att vi inte skulle frysa alltför mycket under vintertid, så fanns det en skogsvagn med värme i. I den trängde vi ihop oss och fikade. Det var alltid trevlig stämning, ingen var sur och otrevlig. Kaffe och goda kakor fick vi från köket. När vintern och skogsavverkningen var över, då var det dags för vårbruket. Plocka sten var inte det roligaste jobbet. Framåt sommaren var det dags att hässa hö. På den tiden hängde man upp höet på s.k hässjor, så att höet torkade innan det kördes in i ladorna. Då var det bra med många starka armar. På hösten när skördetiden var



över var det dags att plocka upp potatisen. Det var det populäraste arbetet. Även personalen, som arbetade inne i vården kom ut och hjälpte till.

När jag kom till Blinkarp var hemmet självförsörjande till stora delar. Potatisen räckte hela året, hönsen värpte fina ägg, mjölk och grädde kom från stallet. På Blinkarpshemmet fanns en stor trädgård. Fruktträd, många sorters bär och grönsaker. Det fanns en arbetsledare enbart till trädgården.

Hela hemmet värmdes upp med ved som forslades hem från skogen. När skörden var bärgad och alla grönsaker och frukt skördade, var det skördevesper i matsalen. Prästen kom och höll andakt. Ofta var det någon form av underhållning. Trollkarlen Hector El Neco var populär. Fred Åkerström och Anna-Lena Löfgren är de artister jag minns bäst.

Förändringarnas vind blåser och 1988 flyttade många av de boende på Blinkarpshemmet till Svalöv. De flyttade in i vanliga hyreshus och fick ett eget boende. Personal fanns för att hjälpa till. Några flyttade till gruppboheter. En stor förändring för de som bott på institution i hela sitt liv.

Att arbeta tillsammans med förståndshandikappade medför att man blir tvungen att tänka på ett annat sätt. Glädje och lojalitet fick jag med mig genom åren.

Varannan måndag makaroner och varannan måndag bruna böror

Anna-Greta Pettersson

Hösten 1957 började jag arbeta i köket på Blinkarpshemmet. Jag var då 20 år gammal. Personalen i köket bestod av ekonomibiträde, köksbiträde och kokerska. Vi hade stor hjälp av 2 elever. Arbetstiden var lång. Passen kunde vara mellan kl. 8.00 på morgonen till kl. 19.00 på kvällen. På eftermiddagen var man ledig i 2 timmar.

I köket fanns en AGA spis. Den eldades med koks. Hela dygnet höll den värmen. På sommaren var det varmt i köket, men mer behagligt på vintern. Det fanns 2 st. stora elgrutor, en till förrätt och en till efterrätt. Elspis, stekbord och en stor assistent. Mitt på golvet ett stort rostfritt bord. Bordet var kökets samlingspunkt. Det var ofta någon

personal som kom in och ville ha lite kaffe och en pratstund.

Gammaldags skafferier med många hyllor. Även om det fanns kylskåp så användes skafferiet. En stor matsal för eleverna och en lite mindre för personalen. Disken togs omhand i ett särskilt diskrum. I källaren skalades potatis, grönsaker och rensades fisk, det var ofta sill på den tiden. Sillen kom i trälådor och hämtades nere på järnvägstationen i Röstånga.

En av eleverna som arbetade i köket var mycket noga med att allt fiskrens skulle bäras ut till katterna. En stor manuell skärmaskin fanns i källaren. Den användes mest till att skiva bröd, bröden var hela på den tiden. Många brödkakor gick åt varje dag.

I det stora kylrummet i källaren förvarades mjölken. När den kom från stallet slogs den upp i stora skålar för då kunde man skumma av grädden efter ett dygn. Eleverna var mycket noggranna och putsade och skurade varje dag, så där var alltid skinande rent, både i källaren och i köket.

Matsedeln var nästan lika vecka för vecka, men varierade så klart efter årstid. Frukost:, gröt och smörgås. Middag kl. 12.00. På måndagar var det antingen makaroner eller bruna bönor (från trädgården) fläsk eller korv till. Fisk mest sill. Torsdagar, ärtsoppa med fläsk och pannkakor. Olika köttfärsrätter. Efterrätt serverades varje dag. På kvällen serverades ofta sill och potatis, saltsill var vanligt på den tiden. Makaronilåda, kanske fläskpannkaka. Blodkorv varje fredagskväll och risgrynsgröt på lördagskväll. Matbröd köpte vi, men bakade mycket av kaffebrödet.

Alla väntade på sommarutfärden och när dagen äntligen kom, så var vädret alltid vackert. Vi åkte i bussar, oftast till havet. Förståndaren åkte med egen bil, eftersom han

hade den goda matsäcken i sin bil till alla elever och personal. Matsäcken tog en hel dag att tillaga. Pannkakor med sylt, stekta ägg till pålägg, bredda smörgåsar med olika sorters pålägg. Till detta drack vi svagdricka eller saft. Kaffekorgar med goda kakor till eftermiddagskaffet. För många var sommarutfärden årets höjdpunkt.

Jag blev kvar på Blinkarps hemmet i 7 år. När jag tänker tillbaka på de här åren, då är det många fina och roliga minnen som jag tog med mig genom livet.

Vårdarinna 1952-56 i blå klänning, vitt förkläde och stärkt krage

Callie Pettersson

Institutionsvård gällde vid den här tiden. Det fanns 58 arbetshemselever, det kallades så. Men av personalen förenklats till "pågarna" på ren skånska. Ålder och intelligenskvot var högst skiftande. Det gällde att bestämt men humant leda eleverna i arbete och fritid, samt vara utrustad med tålmod och gott humör.

Tre personer var anställda i vården. Två med dag och kvällstjänst, helger och sovande vak varannan vecka. En tjänst dagtid vardagar.

Vi såg till att den dagliga hygien sköttes, med hjälp av förmännen som skötte duschningen på kvällarna.

Med hjälp av städpatrullen daglig städning av huvudbyggnaden och annexet. Storstädning 2 ggr om året. T.ex bestod en sovsal av fyra sängar med sängbord och en stol. Inga personliga möbler rymdes.

Den goda maten hämtade vi i köket med hjälp av raska pågar delades den ut. När alla satt sig vid långborden lästes GODE GUD välsigna maten AMEN!

Till klädförrådet 3 trappor upp levererade vårt eget tvätteri vad vi behövde. Sänglinne, jobbdress-blåblus och byxor, kvällsdress och söndagskläder. Personal och pågar hjälptes åt att dela ut. Rätt storlek på rätt plats. När tid fanns lagade vi kläder eller klippte pågarna mattor av det som dög.

Varje kväll samlades de som ville i matsalen. Vi sjöng en psalm till Eriks orgelmusik. Sedan läste vi en bön, sedan hade





eleverna med sig från Möllevångshemmet. Vid behov, omplåstring, det kunde vara div. småsår eller andra krämpor som uppstått under dagen. Mycket bestod av att få kontakt och prata en stund. Inga lugnande piller delades ut. Medicinen var trygghet, arbete och frisk luft. Kl. 21.00 innebar släckt och tyst i sovsalarna. GOD NATT!

Fritid

Fritidsledare var inte uppfunnen ännu, så vi roade oss efter förmåga. Vilade och umgicks. De som själv kunde gick till byn. Några såg på RIS fotbollsmatcher. Sedan fick vi rapport hur det gått.

Söndagseftermiddag. Vid bra väder tog vi en skogspromenad med de som ville eller fika i ekebacken. Vi lärde känna våra pågar och hade många glada skratt. Storhelger firades tradionsenligt med vad de tillhörde. Speciellt jularna och skördefesten i oktober minns man med glädje.

På byns biograf visades film höst och vinter. Så det hände att alla med pigga ben gick i mörker och kyla till byn. Spännande men nervöst, skulle alla uppföra sig väl? Alla ville sitta på första parkett för golvet var inte slutande!! Te och mackor när vi kom hem.

Vi blev glada när Palmqvists EL skänkte en TV-apparat till hemmet. Då gick det bara att ta in Danmark men det blev ändå förströelse vissa kvällar. Om problem uppstod hade vi våra chefer, husmor och föreståndaren boende på området. De månade om allas väl och ve. Möllevångshemmets chef Anna Hagman, kom på besök någon gång.

Så småningom tillkom nya lagar och dörrar öppnades för de utvecklingsstörda.

Vävning, knyppling och sömnad

Inga-Britta Persson

Jag anställdes som arbetsterapeut på Blinkarpshemmet 1:e mars 1964. Det fanns då olika sysselsättningar för eleverna. Åtta-tio elever var sysselsatta i en lokal, vilken allmänt benämndes vävsalen. Sex stycken vävstolar fick plats och där vävdes fina trasmat-tor, dukar, vepor m.m. Eleverna var även duktiga på sömnad och till och med var det två elever som knypplade spetsar, ett gammalt hantverk som fodrar mycket kunskap.

Ett fint minne är när en elev hade knypplat en spets till en duk. Spetsen köptes in till Konga kyrka och användes till en altarduk. Eleven var mycket glad, ja man kan gott säga lycklig. När han senare besökte kyrkan sa han; "tänk att jag har kunnat göra något som så många får se".

En annan av eleverna vävde band i vackra färger. En gång om året hade vi s.k. terapiförsäljning och då sålde vi de alster som eleverna tillverkat under året. Försäljningen var populär bland elever och personal. Släkt och vänner kom på besök och försäljningen gick bra. Även ortsbör hittade till terapiförsäljningen.

På 70-talet blev det även industriell terapi. Vi monterade ihop elektriska ljus till luciakronor. Ett annat arbete var att bunta ihop band. Arbetet utfördes till Utsädesbolaget i Svalöv. Banden användes till att knyta ihop säckar.

Det hade blivit mer och mer aktuellt att omsorgstagarna skulle bo ute i samhället i egna lägenheter. Verksamheten på Blinkarpshemmet utvecklades med ADL-träning (aktiviteter i dagliga livet). Vi fick hela föreståndarevillan till vårt förfogande. Tiderna hade förändrats





och föreståndaren hade inget behov av bostad inom Blinkarpshemmet.

Under 70-talet flyttade även kvinnliga omsorgstagare till Blinkarp. Det var lite blandade reaktioner bland såväl omsorgstagare som personal, men det visade sig vara bra för alla. På 80-talet byggdes vävsalen om. En vinkelbyggnad tillkom. Nu rymdes allt under samma tak: vävsal, tvättstuga, den industriella verksamheten, en liten träningslokal för fysiska aktiviteter och ett fint dagrum där vi alla kunde ha trevliga kaffestunder. På 90-talet lades vårdhemmen ner, så även Blinkarpshemmet.

Det är många roliga och fina minnen, som man har med sig från de 34 åren i Landstingets tjänst.